



The *PRAXIS*® Study Companion

# Japanese: World Language (5661)



**ETS®**  
**Professional  
Educator**  
PROGRAMS

[www.ets.org/praxis](http://www.ets.org/praxis)

## Table of Contents

Japanese: World Language (5661).....	3
Test at a Glance .....	3
About The Test .....	4
Content Topics .....	5
Discussion Questions.....	5
Japanese: World Language (5661) Sample Test Questions .....	10
Section 1: Listening with Cultural Knowledge .....	10
Section 2: Reading with Cultural Knowledge .....	13
Section 1 and Section 2 Answers.....	21
Section 3: Writing.....	26
Section 4: Speaking .....	29
Sample Responses and Commentary for Questions 14–23.....	36
Writing Task 1: Interpersonal Writing: Response to an E-mail, Memo, or Letter .....	36
Speaking Task #1: Presentational Speaking: Integrated Skills.....	38
Writing Task #2: Presentational Writing: Opinion/Position Essay .....	40
Speaking Task #2: Presentational Speaking: Express an Opinion or Make an Oral Presentation .....	42
Writing Task #3: Presentational Writing: Integrated Skills Essay .....	44
Speaking Task #3: Interpersonal Speaking: Simulated Conversation.....	46
Understanding Question Types.....	49
Understanding Selected-Response and Numeric-Entry Questions .....	49
Understanding Constructed-Response Questions .....	50

## Japanese: World Language (5661)

### Test at a Glance

The Japanese: World Language (5661) test is designed to measure the knowledge, skills, and abilities of examinees who have had preparation in a program for teaching Japanese in grades K–12.

<b>Test Name</b>	Japanese: World Language
<b>Test Code</b>	5661
<b>Time</b>	Approximately 3 hours, including the Listening Practice section and optional practice using Japanese IME for the Writing section.
<b>Number of Questions</b>	75 selected-response questions and 6 constructed-response questions
<b>Format</b>	<p>Listening Practice section (not scored). Listening with cultural knowledge; 6 selected-response questions (10 minutes)</p> <p>Section 1. Listening with Cultural Knowledge; 36 selected-response questions (50 minutes)</p> <p>Section 2. Reading with Cultural Knowledge; 39 selected-response questions (50 minutes)</p> <p>Writing Practice (not scored). One practice constructed-response exercise using Japanese IME (5 minutes)</p> <p>Section 3. Writing, with 3 constructed-response tasks (50 minutes)</p> <p>Section 4. Speaking, with 3 constructed-response tasks (15 minutes). The test includes questions with an audio component.</p>
<b>Test Delivery</b>	Computer Delivered

	Content Categories	Approximate Number of Questions	Approximate Percentage of Examination
	I. Interpretive Listening, including embedded linguistic content	30 selected response	26%
	II. Interpretive Reading, including embedded linguistic content	30 selected response	26%
	III. Cultural Knowledge (Tested in Sections 1 and 2)	15 selected response	12%
	IV. Interpersonal and Presentational Writing	3 constructed response	18%
	V. Interpersonal and Presentational Speaking	3 constructed response	18%

## About The Test

Because programs in teaching Japanese are offered at both the undergraduate and graduate levels, this test is appropriate for examinees at either level. All sections of this test are at the Advanced Low level, as described in the proficiency guidelines of the American Council on the Teaching of Foreign Languages (ACTFL).

This test may contain some questions that will not count toward your score.

## Content Topics

This list details the topics that may be included on the test. All test questions will cover one or more of these topics.

## Discussion Questions

In this section, discussion questions are open-ended questions or statements intended to help test your knowledge of fundamental concepts and your ability to apply those concepts to classroom or real-world situations. **We do not provide answers for the discussion questions** but thinking about the answers will help improve your understanding of fundamental concepts and may help you answer a broad range of questions on the test. Most of the questions require you to combine several pieces of knowledge to formulate an integrated understanding and response. They are written to help you gain increased understanding and facility with the test's subject matter. You may want to discuss these questions and possible areas with a teacher or mentor.

### I. Content Categories I, II, IV, and V – Language, Linguistics, and Comparisons

**A. Demonstrating language proficiency—communication in the target language with native speakers unaccustomed to interacting with nonnative speakers, with sufficient accuracy, clarity, and precision to convey intended message. (at the Advanced Low level, as described in the American Council on the Teaching of Foreign Languages [ACTFL] Proficiency Guidelines)**

The beginning Japanese teacher:

1. Knows how to communicate in the target language with native speakers unaccustomed to interacting with nonnative speakers, with sufficient accuracy, clarity, and precision to convey the intended message
2. Knows how to communicate in the interpersonal mode (speaking) by participating actively in informal and formal conversations on topics covering home, school, leisure activities, and current events
3. Knows how to communicate in the interpersonal mode (writing) by using Japanese characters (hiragana, katakana, kanji) in written exchanges on daily topics
4. Comprehends in the interpretive mode (listening) main ideas and supporting details of audio segments, such as news items, short stories, social notices, and reports on familiar topics that deal with factual information
5. Comprehends in the interpretive mode (reading) main ideas and supporting details of printed texts, such as

- news items, short stories, social notices, and reports on familiar topics that deal with factual information
6. Knows how to read effectively and understand written texts in Japanese characters (hiragana, katakana, kanji)
  7. Knows how to negotiate meaning in order to sustain an interaction
  8. Knows how to move beyond literal comprehension in the interpretive mode (listening) by inferring the meaning of unfamiliar words and phrases in new contexts, by inferring and interpreting the speaker's intent, and by offering a personal interpretation of the message
  9. Knows how to move beyond literal comprehension in the interpretive mode (reading) by inferring the meaning of unfamiliar words and phrases in new contexts, by inferring and interpreting the author's intent, and by offering a personal interpretation of the message
  10. Understands the gist of normal conversational speech on a variety of topics
  11. Knows how to communicate in the presentational mode (writing) by using Japanese characters (hiragana, katakana, kanji) to write routine social correspondence, as well as coherent narratives, descriptions, and summaries
- about familiar topics of a factual nature in paragraph length in present, past, and future time
12. Knows how to communicate orally in the presentational mode (speaking) by delivering oral presentations on familiar literary or cultural topics and by incorporating extra linguistic support to facilitate oral presentations that are extemporaneous or prepared but not read
- B. Understanding linguistics—linguistic features of the target language**
- The beginning Japanese teacher:
1. Understands the rules of the sound system of the target language
  2. Recognizes key cohesive devices (conjunctions and adverbs) used in connected discourse
  3. Understands high-frequency idiomatic expressions and can infer the meaning of words and sentences
  4. Knows how to explain the rules that govern the formation of words and sentences in the target language
  5. Knows how to exemplify the rules with examples from the target language, such as verbal



system, pronouns, particles, word order, and interrogatives, both in terms of regularities and irregularities

6. Knows how to identify and use pragmatic and sociolinguistic conventions and register (the appropriate degree of formality)
7. Knows how to identify similarities and differences between the target language and English
8. Knows how to contrast syntactical patterns of simple sentences and questions with those of English

### Discussion Questions: Language, Linguistics, and Comparisons

- What strategies can be used to interpret implicit meaning in a listening selection or a reading passage in a given context?
- What criteria determine the use of appropriate register in interpersonal spoken and written communication?
- How can a person become familiar with regional linguistic variations often encountered in authentic spoken language?
- What strategies can be implemented to master the use of vocabulary, idiomatic expressions, and grammatical structures (verb forms, sentence constructions, pronouns, adverbs, etc.) in the target language?

## II. Content Category III – Cultures, Literatures, and Cross-disciplinary Concepts

### A. Demonstrating cultural understanding—connections among the perspectives of the target culture and its practices and products

The beginning Japanese teacher:

1. Knows the three Ps:
  - a. perspectives (such as attitudes, ideas, beliefs, and values)
  - b. practices (patterns of behavior and social interaction, such as greetings, turn taking, and rites of passage)
  - c. products (such as crafts, foods, law, art, literature, and music)
2. Recognizes the value and role of authentic literary and cultural texts—such as songs, poems, proverbs, children’s books, narrative text, and novels—and the use of those texts to interpret and reflect on the perspectives of the target culture

### Discussion Questions: Cultures, Literatures, and Cross-Disciplinary Concepts

- What are some specific examples of perspectives, practices, and products that help inform a person's understanding of the target culture?

### Cultural Knowledge Topics

The following is a list of possible topics that may be included in the Cultural Knowledge component of the test. This list is in no way comprehensive, but it provides an idea of the type of topics related to the culture of Japanese-speaking societies that may appear in the test.

#### Lifestyle and Societies

In these questions, your knowledge of the way of life and customs of Japanese-speaking societies will be tested on topics such as the following.

- Contemporary lifestyle
- Food
- Social behaviors and customs
- Commonly celebrated traditional and public holidays
- Family relationships
- Education
- Regional variations and their characteristics
- Traditions
- Recreation and vacations
- Health

#### Sociolinguistic Elements of Japanese

These questions test your knowledge and understanding of appropriate language and expressions and topics such as the

following. Based on the language in a selection, you may be required to make inferences regarding the social situation or the audience.

- Customary usage of certain words or expressions to indicate register (formal and informal forms, such as です/ます or だ)
- Basic knowledge of the honorific system (敬語)
- Idiomatic expressions and common sayings

### Literature and the Arts

For these questions, you should acquaint yourself with the most commonly known works, authors, and artistic trends in Japanese-speaking societies and topics such as the following.

- Major trends, periods, and movements in Japanese literature  
Examples: 平安時代, 江戸時代, 明治時代, 短歌, 俳句
- Significant figures, works, and trends in traditional Japanese arts and calligraphy  
Examples: 浮世絵, 茶道, 生け花, 和紙
- Japanese architecture  
Examples: 東大寺, 法隆寺, 姫路城, 東京スカイツリー
- Traditional Japanese musical instruments, theater, and martial arts  
Examples: たいこ, 三味線, 能, 歌舞伎, 柔道, 剣道

### History

In these questions, your knowledge of basic historical facts of Japanese-speaking societies will be tested on topics such as the following.



- Traditional or mythic ancestry
- Myths and legend
- Special characteristics of eras
- Relations with other countries
- Most important events and principal historic figures of Japan
- Contemporary world politics and economics as they relate to Japan

other special features) or identifying major geographical features such as cities, rivers, or mountains in Japan.

Once again, test takers are reminded that these are simply lists of possible areas, topics, events, and figures representing the major categories that may be covered in the Cultural Knowledge component of the test.

## **Geography**

Sometimes a Cultural Knowledge question may involve locating and identifying regions by representative characteristics (e.g., weather, special cultural events, food, and

## Japanese: World Language (5661) Sample Test Questions

All selections in Section 1 are based on authentic recordings of native speakers. Therefore, the transcriptions reflect real spoken language and may contain hesitations, repetitions, and minor errors.

### Section 1: Listening with Cultural Knowledge

**Directions:** This section is designed to measure how well you understand spoken Japanese and Japanese culture.

You will listen to several selections in Japanese. Each selection will be played twice. You will hear the selection and then you will have 60 seconds to preview the questions before the selection plays a second time. For each question, choose the response that is best, relative to the selection. The last two questions may test your knowledge of culture and linguistics. You may take notes as you listen. Your notes will not be graded.

After listening to a selection the second time, you will see six questions presented one at a time. You will have 25 seconds to answer each question. A clock at the top of the screen will indicate how much time is remaining to answer the question. The entire Listening section lasts approximately 50 minutes.

When the response time has ended, you will automatically be taken to the next question.

**You will not be able to return to previous questions.**

You may now begin.

#### Transcript:

Narration: 次の会話を聞いて、後の質問にこたえましょう。

Man : 思ったよりりっぱなマンションじゃないか。一人で生活するには十分すぎるくらいだな。

Woman : お父さんは初めてだね、ここに来るの。

Man : そうだな。おまえが、こちらの会社に就職してもう3年だろ。ずっと訪ねてみようと思っていたんだけど、忙しかったからな。

Woman : ここがうちの玄関よ。さあどうぞ、あがって。「ただいま」

Man : なんだ、誰に向かって「ただいま」って言ったんだ？まあ、一人で暮らしていると寂しくて、誰かに話しかけたいくなるのはわかるけどな。

Woman : ちがうよ、スマートホームのデバイスに言ったの。「ただいま」って大きな声で言うのと、部屋の電気をつけてくれるシステムなの。

Man : 本当だ、電気がついた。スマートな家なんだな。最近のマンションはすごいな。他に何ができるんだ？

Woman : お願い、何か音楽をかけて。

Man : おっ、音楽がかかった！

Woman : お願い、エアコンつけて。

Man : 本当だ、すずしい風がエアコンから出てきた！

Woman : 天気予報だって教えてくれるのよ。お願い、明日の天気を教えて。

AI voice : 明日の天気は晴れ時々くもり。最高気温は 23 度です。

Man : なんだ、けっこう便利じゃないか。じゃあ、お父さんも何かお願いしてみようかな。  
お願い、おいしいお茶を出してくれ。

AI voice : すみません。お役に立てそうにありません。もっとがんばります。

Man : ほほう、なんかひかえ目な返事がかわいらしいじゃないか。おまえとちがって。

Woman : ああ、かわいらしくなくてすみませんね。でもお茶ぐらいは出しますよ。

**Listen to this conversation.**

**Selection plays two times.**

**Now you will have 60 seconds to preview the questions you will need to answer.**

**Now listen again.**

1. このマンションには、何人住んでいますか。

- (A) 一人
- (B) 二人
- (C) 四人
- (D) 五人

2. このマンションはどんなマンションだとわかりますか。

- (A) エアコンがない。
- (B) カフェがある。
- (C) スマートホームになっている。
- (D) スマートフォンがつかえない。

3. このマンションに帰って「ただいま」というと何がおこりますか。
- (A) 音楽がかかる。
  - (B) お茶がでてくる。
  - (C) 電気がつく。
  - (D) 返事が来る。
4. この会話によると、このマンションにあるデバイスでできることは何ですか。
- (A) まどをあけること
  - (B) エアコンをつけること
  - (C) コーヒーをいれること
  - (D) 料理のレシピを出すこと
5. 「おまえ」はどんなときに使う言葉ですか。
- (A) ていねいに話すとき
  - (B) 医者と話するとき
  - (C) ホテルでチェックインするとき
  - (D) 家族の中で親が子供に話すとき
6. 「エアコン」と同じように、英語がもとになっているカタカナの言葉をえらびましょう。
- (A) パソコン
  - (B) ズボン
  - (C) カステラ
  - (D) アルバイト

## Section 2: Reading with Cultural Knowledge

**Directions:** This section is designed to measure how well you understand written Japanese and Japanese culture.

You will read several selections in Japanese. To see each selection in its entirety you will need to scroll up and down. Each selection is accompanied by six questions. The last two questions may test your knowledge of culture and linguistics. In addition, you will be presented with 3 visual stimuli (e.g., photographs or works of art), each accompanied by a single cultural knowledge question. For each question, choose the response that is best, relative to the reading selection or visual stimulus.

The entire Reading section lasts 50 minutes. A clock at the top of the screen will indicate how much time is remaining.

Some selections include words underlined in blue. Click on the words to see a definition or an explanation.

You can move to the next question by clicking **Next**. You can skip questions and go back to them later as long as there is time remaining. If you want to return to previous questions, click **Back**.

For later review you can mark a question by clicking **Mark**, which will place a check mark next to the question on the Review screen. Clicking **Mark** again will remove the check mark. A question will remain marked until you unmark it, even if you change the answer.

You can click **Review** at any time, and the Review screen will show you which questions you have answered and which you have not answered. The Mark column shows all questions you have marked for review. From the Review screen, you may go directly to any question.

You may now begin.

次の文を読んで、後の質問にこたえましょう。

日本に古くから伝わるスポーツ、相撲<sup>すもう</sup>。世の中のグローバル化と共に、相撲も少しずつ変化してきています。

身長 180 センチ近く、体重 150 キロ以上のお相撲さんが、直径 4.5 メートルの土俵<sup>どひょう</sup>の上で体をぶつけ合う姿は、とても迫力があります。最近では日本人だけでなく、海外の人の間でも「SUMO」として人気です。

相撲の国際化は、それを見に来るお客さんだけではありません。実際に大相撲をする力士<sup>りきし</sup>にもみられます。初めての外国人力士は、ハワイ出身の高見山<sup>たかみやま</sup>。1964 年に初めて土俵に上がりました。それ以来、モンゴル、ブラジル、中国、ロシア等の国から次々と力士を目指す若者が来るようになり、日本人以外の外国人力士がずいぶん増えました。

最近特に活躍しているのが、モンゴル出身の力士達です。もともとモンゴルには「モンゴル相撲」がありとても人気だったこと、また日本の相撲が現地のテレビで放送されていることがその理由だといわれています。

大相撲の力士は、強さによってランクが付いています。最も強い力士が「横綱<sup>よこづな</sup>」で、横綱になるためには、それにふさわしい技術だけでなく、モラルを守るなど、人としてのすばらしさも必要とされます。きびしいテストに合格した者だけが、横綱になることができるのです。最近では、モンゴル出身の横綱も誕生しました。

外国人力士にとって、慣れない環境やきびしいトレーニング、人としての成長も求められる日本独特のルールというハードルを乗り越えて、「横綱」のタイトルを得るのは大変なことでしょう。日本の伝統的なスポーツなので、日本人力士の活躍を強く望む人もいます。しかし、外国人力士が活躍することは、日本人力士にとっていい刺激になるでしょう。それに、もっといろいろな国の人が、日本の大相撲に興味を持ってくれることも期待できます。これからの時代は、大相撲の伝統を守りながら、さらに発展していくために、力士だけでなく、相撲ファンの心のグローバル化も求められているのかもしれません。

7. このエッセイによると、相撲にどのような変化が起きていますか。

- (A) 海外の人にも人気が出てきた。
- (B) 日本人力士が弱くなってきた。
- (C) 日本よりもモンゴルのほうがファンが多くなってきた。
- (D) 「横綱」のタイトルをとるのがかんたんになってきた。



次の文を読んで、後の質問にこたえましょう。

日本に古くから伝わるスポーツ、相撲<sup>すもう</sup>。世の中のグローバル化と共に、相撲も少しずつ変化してきました。

身長 180 センチ近く、体重 150 キロ以上のお相撲さんが、直径 4.5 メートルの土俵<sup>どひょう</sup>の上で体をぶつけ合う姿は、とても迫力があります。最近では日本人だけでなく、海外の人の間でも「SUMO」として人気です。

相撲の国際化は、それを見に来るお客さんだけではありません。実際に大相撲をする力士<sup>りきし</sup>にもみられます。初めての外国人力士は、ハワイ出身の高見山<sup>たかみやま</sup>。1964 年に初めて土俵に上がりました。それ以来、モンゴル、ブラジル、中国、ロシア等の国から次々と力士を目指す若者が来るようになり、日本人以外の外国人力士がずいぶん増えました。

最近特に活躍しているのが、モンゴル出身の力士達です。もともとモンゴルには「モンゴル相撲」がありとても人気だったこと、また日本の相撲が現地のテレビで放送されていることがその理由だといわれています。

大相撲の力士は、強さによってランクが付いています。最も強い力士が「横綱<sup>よこづな</sup>」で、横綱になるためには、それにふさわしい技術だけでなく、モラルを守るなど、人としてのすばらしさも必要とされます。きびしいテストに合格した者だけが、横綱になることができるのです。最近では、モンゴル出身の横綱も誕生しました。

外国人力士にとって、慣れない環境やきびしいトレーニング、人としての成長も求められる日本独特のルールというハードルを乗り越えて、「横綱」のタイトルを得るのは大変なことでしょう。日本の伝統的なスポーツなので、日本人力士の活躍を強く望む人もいます。しかし、外国人力士が活躍することは、日本人力士にとっていい刺激になるでしょう。それに、もっといろいろな国の人が、日本の大相撲に興味を持ってくれることも期待できます。これからの時代は、大相撲の伝統を守りながら、さらに発展していくために、力士だけでなく、相撲ファンの心のグローバル化も求められているのかもしれません。

8. このエッセイによると、どうしてモンゴルから来た外国人力士がふえたのですか。

- (A) 力士のランクにみりよくがあるから
- (B) もともとモンゴルでも地元の相撲が人気だから
- (C) モンゴルには相撲の環境がないから
- (D) 相撲は伝統的なおどりににているから

次の文を読んで、後の質問にこたえましょう。

日本に古くから伝わるスポーツ、相撲<sup>すもう</sup>。世の中のグローバル化と共に、相撲も少しずつ変化してきました。

身長 180 センチ近く、体重 150 キロ以上のお相撲さんが、直径 4.5 メートルの土俵<sup>どひょう</sup>の上で体をぶつけ合う姿は、とても迫力があります。最近では日本人だけでなく、海外の人の間でも「SUMO」として人気です。

相撲の国際化は、それを見に来るお客さんだけではありません。実際に大相撲をする力士<sup>りきし</sup>にもみられます。初めての外国人力士は、ハワイ出身の高見山<sup>たかみやま</sup>。1964 年に初めて土俵に上がりました。それ以来、モンゴル、ブラジル、中国、ロシア等の国から次々と力士を目指す若者が来るようになり、日本人以外の外国人力士がずいぶん増えました。

最近特に活躍しているのが、モンゴル出身の力士達です。もともとモンゴルには「モンゴル相撲」がありとても人気だったこと、また日本の相撲が現地のテレビで放送されていることがその理由だといわれています。

大相撲の力士は、強さによってランクが付いています。最も強い力士が「横綱<sup>よこづな</sup>」で、横綱になるためには、それにふさわしい技術だけでなく、モラルを守るなど、人としてのすばらしさも必要とされます。きびしいテストに合格した者だけが、横綱になることができるのです。最近では、モンゴル出身の横綱も誕生しました。

外国人力士にとって、慣れない環境やきびしいトレーニング、人としての成長も求められる日本独特のルールというハードルを乗り越えて、「横綱」のタイトルを得るのは大変なことでしょう。日本の伝統的なスポーツなので、日本人力士の活躍を強く望む人もいます。しかし、外国人力士が活躍することは、日本人力士にとっていい刺激になるでしょう。それに、もっといろいろな国の人が、日本の大相撲に興味を持ってくれることも期待できます。これからの時代は、大相撲の伝統を守りながら、さらに発展していくために、力士だけでなく、相撲ファンの心のグローバル化も求められているのかもしれません。

9. 「高見山」はどんな力士ですか。

- (A) モンゴル出身の日本力士
- (B) 中国出身の最初の外国人力士
- (C) 横綱になった日本人力士
- (D) 最初の外国人力士

次の文を読んで、後の質問にこたえましょう。

日本に古くから伝わるスポーツ、相撲<sup>すもう</sup>。世の中のグローバル化と共に、相撲も少しずつ変化してきました。

身長 180 センチ近く、体重 150 キロ以上のお相撲さんが、直径 4.5 メートルの土俵<sup>どひょう</sup>の上で体をぶつけ合う姿は、とても迫力があります。最近では日本人だけでなく、海外の人の間でも「SUMO」として人気です。

相撲の国際化は、それを見に来るお客さんだけではありません。実際に大相撲をする力士<sup>りきし</sup>にもみられます。初めての外国人力士は、ハワイ出身の高見山<sup>たかみやま</sup>。1964 年に初めて土俵に上がりました。それ以来、モンゴル、ブラジル、中国、ロシア等の国から次々と力士を目指す若者が来るようになり、日本人以外の外国人力士がずいぶん増えました。

最近特に活躍しているのが、モンゴル出身の力士達です。もともとモンゴルには「モンゴル相撲」がありとても人気だったこと、また日本の相撲が現地のテレビで放送されていることがその理由だといわれています。

大相撲の力士は、強さによってランクが付いています。最も強い力士が「横綱<sup>よこづな</sup>」で、横綱になるためには、それにふさわしい技術だけでなく、モラルを守るなど、人としてのすばらしさも必要とされます。きびしいテストに合格した者だけが、横綱になることができるのです。最近では、モンゴル出身の横綱も誕生しました。

外国人力士にとって、慣れない環境やきびしいトレーニング、人としての成長も求められる日本独特のルールというハードルを乗り越えて、「横綱」のタイトルを得るのは大変なことでしょう。日本の伝統的なスポーツなので、日本人力士の活躍を強く望む人もいます。しかし、外国人力士が活躍することは、日本人力士にとっていい刺激になるでしょう。それに、もっといろいろな国の人が、日本の大相撲に興味を持ってくれることも期待できます。これからの時代は、大相撲の伝統を守りながら、さらに発展していくために、力士だけでなく、相撲ファンの心のグローバル化も求められているのかもしれません。

10. このエッセイによると、外国人力士にとって何が大変だといっていますか。

- (A) 日本にしかないルールを学ぶこと
- (B) 他の外国人力士がふえていること
- (C) 相撲がグローバルではないこと
- (D) 地元でのテレビ放送ルール

次の文を読んで、後の質問にこたえましょう。

日本に古くから伝わるスポーツ、相撲<sup>すもう</sup>。世の中のグローバル化と共に、相撲も少しずつ変化してきました。

身長 180 センチ近く、体重 150 キロ以上のお相撲さんが、直径 4.5 メートルの土俵<sup>どひょう</sup>の上で体をぶつけ合う姿は、とても迫力があります。最近では日本人だけでなく、海外の人の間でも「SUMO」として人気です。

相撲の国際化は、それを見に来るお客さんだけではありません。実際に大相撲をする力士<sup>りきし</sup>にもみられます。初めての外国人力士は、ハワイ出身の高見山<sup>たかみやま</sup>。1964 年に初めて土俵に上がりました。それ以来、モンゴル、ブラジル、中国、ロシア等の国から次々と力士を目指す若者が来るようになり、日本人以外の外国人力士がずいぶん増えました。

最近特に活躍しているのが、モンゴル出身の力士達です。もともとモンゴルには「モンゴル相撲」がありとても人気だったこと、また日本の相撲が現地のテレビで放送されていることがその理由だといわれています。

大相撲の力士は、強さによってランクが付いています。最も強い力士が「横綱<sup>よこづな</sup>」で、横綱になるためには、それにふさわしい技術だけでなく、モラルを守るなど、人としてのすばらしさも必要とされます。きびしいテストに合格した者だけが、横綱になることができるのです。最近では、モンゴル出身の横綱も誕生しました。

外国人力士にとって、慣れない環境やきびしいトレーニング、人としての成長も求められる日本独特のルールというハードルを乗り越えて、「横綱」のタイトルを得るのは大変なことでしょう。日本の伝統的なスポーツなので、日本人力士の活躍を強く望む人もいます。しかし、外国人力士が活躍することは、日本人力士にとっていい刺激になるでしょう。それに、もっといろいろな国の人が、日本の大相撲に興味を持ってくれることも期待できます。これからの時代は、大相撲の伝統を守りながら、さらに発展していくために、力士だけでなく、相撲ファンの心のグローバル化も求められているのかもしれません。

11. 日本では、横綱になるために技術以外に何が力士にもとめられていますか。

- (A) 髪がとても短くなくてはならない。
- (B) モラルが守れる人でなくてはならない。
- (C) 新しい環境が作れる人でなくてはならない。
- (D) 身長が高くてはならない。

次の文を読んで、後の質問にこたえましょう。

日本に古くから伝わるスポーツ、相撲<sup>すもう</sup>。世の中のグローバル化と共に、相撲も少しずつ変化してきました。

身長 180 センチ近く、体重 150 キロ以上のお相撲さんが、直径 4.5 メートルの土俵<sup>どひょう</sup>の上で体をぶつけ合う姿は、とても迫力があります。最近では日本人だけでなく、海外の人の間でも「SUMO」として人気です。

相撲の国際化は、それを見に来るお客さんだけではありません。実際に大相撲をする力士<sup>りきし</sup>にもみられます。初めての外国人力士は、ハワイ出身の高見山<sup>たかみやま</sup>。1964 年に初めて土俵に上がりました。それ以来、モンゴル、ブラジル、中国、ロシア等の国から次々と力士を目指す若者が来るようになり、日本人以外の外国人力士がずいぶん増えました。

最近特に活躍しているのが、モンゴル出身の力士達です。もともとモンゴルには「モンゴル相撲」がありとても人気だったこと、また日本の相撲が現地のテレビで放送されていることがその理由だといわれています。

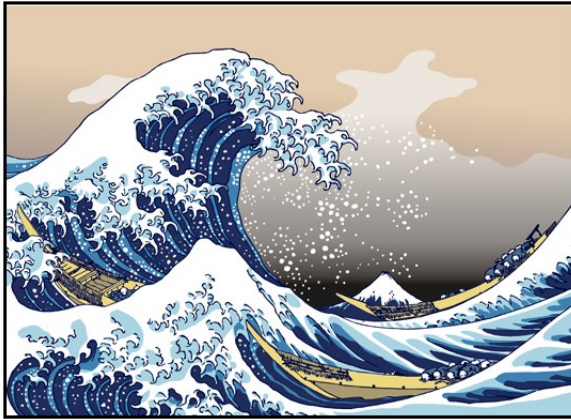
大相撲の力士は、強さによってランクが付いています。最も強い力士が「横綱<sup>よこづな</sup>」で、横綱になるためには、それにふさわしい技術だけでなく、モラルを守るなど、人としてのすばらしさも必要とされます。きびしいテストに合格した者だけが、横綱になることができるのです。最近では、モンゴル出身の横綱も誕生しました。

外国人力士にとって、慣れない環境やきびしいトレーニング、人としての成長も求められる日本独特のルールというハードルを乗り越えて、「横綱」のタイトルを得るのは大変なことでしょう。日本の伝統的なスポーツなので、日本人力士の活躍を強く望む人もいます。しかし、外国人力士が活躍することは、日本人力士にとっていい刺激になるでしょう。それに、もっといろいろな国の人が、日本の大相撲に興味を持ってくれることも期待できます。これからの時代は、大相撲の伝統を守りながら、さらに発展していくために、力士だけでなく、相撲ファンの心のグローバル化も求められているのかもしれません。

12. 「それ以来」と同じ意味の表現はどれですか。

- (A) その場所に来てから
- (B) そこに帰って来て
- (C) そちらの方から
- (D) それからずっと

次の絵を見て、質問にこたえましょう。



13. このような絵は何時代に広まりましたか。

- (A) えど時代
- (B) かまくら時代
- (C) めいじ時代
- (D) へいあん時代



## Section 1 and Section 2 Answers

1. The correct answer is (A). The male speaker mentions that the apartment is almost too spacious for just one person to be living in it (一人で生活するには十分すぎるくらいだな). Also, he mentions that he understands that the female speaker misses talking to someone when living alone (一人で暮らしているとさびしくて、誰かに話しかけたくなるのはわかるけどな). These things suggest that she lives alone in the apartment.

(B) is incorrect. Although the female speaker says, "I'm home" (ただいま) when coming home and gives some instructions such as "please put on some music" (お願い、何か音楽をかけて), she speaks to the smart home device, not to somebody else. The male speaker mentions that the apartment is almost too spacious for just one person to be living in it (一人で生活するには十分すぎるくらいだな). (C) is incorrect. Although the female speaker says, "I'm home" (ただいま) when coming home and gives some instructions such as "please put on some music" (お願い、何か音楽をかけて), she speaks to the smart home device, not to somebody else. The male speaker mentions that the apartment is almost too spacious for just one person to be living in it (一人で生活するには十分すぎるくらいだな). (D) is incorrect. Although the female speaker says, "I'm home" (ただいま) when coming home and gives some instructions such as "please put on some music" (お願い、何か音楽をかけて), she speaks to the smart home device, not to somebody else. The male speaker mentions that the apartment is almost too spacious for just one person to be living in it (一人で生活するには十分すぎるくらいだな).

2. The correct answer is (C). The female speaker explains to her father that the lights of the apartment turn on when she says "I'm home" to the smart home device (スマートホームのデバイスに言ったの。『ただいま』って大きな声で言うと、部屋の電気をつけてくれるシステムなの). This suggests that the apartment is a smart home. (A) is incorrect. The female speaker gives an instruction to the smart home device to turn on the air conditioner (お願い、エアコンつけて), which suggests that the apartment is equipped with an air conditioner. (B) is incorrect. Although the male speaker asks for a good cup of tea (お願い、おいしいお茶を出してくれ), the request is directed to the smart home device in his daughter's place; he does not order tea at a café. There is no mention of there being a café in the apartment. (D) is incorrect. Although the word "smart" (スマート) is used in the dialogue, it refers to a "smart home" (スマートホーム), not to a smart phone. The use of smart phones is not mentioned in the dialogue.

3. The correct answer is (C). The female speaker explains to her father that the lights of the apartment turn on when somebody says "I'm home" to the smart home device (スマートホームのデバイスに言ったの。「ただいま」って大きな声で言うと、部屋の電気をつけてくれるシステムなの). (A) is incorrect.

Although music can be played by the smart home device when it is instructed to do so (お願い、何か音楽をかけて), saying "I'm home" (ただいま) to the device turns the lights on but does not turn music on.

lights on but does not turn music on. (B) is incorrect. Saying “I’m home” (ただいま) to the device causes the device to turn the lights on in the apartment; it does not make the device serve tea. When the male speaker asks for a good cup of tea, the device replies, “I’m sorry, I cannot live up to your expectation. I will try harder next time” (すみません。お役に立てそうにありません。もっとがんばります). (D) is incorrect. The female speaker explains to her father that the lights of the apartment turn on when she says “I’m home” to the smart home device (スマートホームのデバイスに言ったの。「ただいま」って大きな声で言うと、部屋の電気をつけてくれるシステムなの). The speakers do not say that the smart home device gives a verbal reply to her.

4. The correct answer is (B). In the dialogue, the female speaker shows her father how the smart home device turns on the air-conditioning system (お願い、エアコンつけて、涼しい風がエアコンから出てきた). (A) is incorrect. Although the smart home device can turn on the air conditioner in this apartment (お願い、エアコンつけて), it is not mentioned that the device can open or close a window. (C) is incorrect. Although the smart home device can turn on the air conditioner in this apartment (お願い、エアコンつけて), it is not mentioned that the device can make coffee. (D) is incorrect. Although the smart home device can turn on the air conditioner in this apartment (お願い、エアコンつけて), the speakers do not say that the device provides cooking recipes.

5. The correct answer is (D). “おまえ” is one of the second-person pronouns that are commonly used in casual relationships, such as between friends, parents, and children. It is appropriate for parents to use “おまえ” when addressing their child in a casual setting. (A) is incorrect. “おまえ” is one of the second-person pronouns that are commonly used in casual relationships, such as between friends, parents, and children. As it sounds very casual—even rude or disrespectful—in some contexts, it should not be used in polite speech. (B) is incorrect. “おまえ” is one of the second-person pronouns that are commonly used in casual relationships, such as between friends, parents, and children. As it sounds very casual—even rude or disrespectful—in some contexts, it is not appropriate to be used in a conversation with one’s doctor. (C) is incorrect. “おまえ” is one of the second-person pronouns that are commonly used in casual relationships, such as between friends, parents, and children. As it sounds casual—even rude or disrespectful—in some contexts, it is not appropriate to use “おまえ” when speaking to hotel staff when checking in at a hotel.

6. The correct answer is (A). “エアコン” (*eakon*) is a borrowed and abbreviated word from the English word, “air conditioner.” Similarly, “パソコン” (*Pasokon*) is also a borrowed and abbreviated word from the English term “personal computer.” (B) is incorrect. The origin of

the word *zubon* (trousers) is not clear. It is said to be a Japanese onomatopoeia (*zubon*), which refers to the sound made by the action of putting on a pair of trousers. It also is said that the word *zubon* is derived from French word *jupon*. On the other hand, “エアコン” (*eakon*) is a borrowed and abbreviated word from English, not an onomatopoeia or French word. (C) is incorrect. “カステラ” is a type of cake that is believed to have been originally brought to Japan by Portuguese merchants in the sixteenth century. The name is based on the Portuguese word *castella*, not on English. “エアコン” (*eakon*) is a borrowed and abbreviated word from an English word, “air conditioner.” (D) is incorrect. “アルバイト” means “part-time job” in Japanese and derives from a German word, *arbeit*, meaning “work.” “エアコン” (*eakon*) is a borrowed and abbreviated word from an English word “air conditioner.”

7. The correct answer is (A). The writer states that sumo has recently attracted not only Japanese fans but also fans from overseas, where it is also known as SUMO (最近では日本人だけでなく、海外の間でも「SUMO」として人気です). (B) is incorrect. Although the writer describes globalization of sumo, mentioning recent outstanding performances of Mongolian sumo wrestlers (最近特に活躍しているのが、モンゴル出身の力士達です), there is no mention of Japanese sumo wrestlers becoming weak. (C) is incorrect. Although the writer states that recent outstanding performances of Mongolian sumo wrestlers have attracted a lot of attention

(最近特に活躍しているのが、モンゴル出身の力士達です), there is no mention of there being larger numbers of sumo fans in Mongolia than in Japan. (D) is incorrect. There is no mention of it getting easier for any sumo wrestlers to win a title of *yokozuna*. The writer instead states that it must be very challenging for foreign national sumo wrestlers to win the *yokozuna* title, because they need to overcome many difficulties (横綱のタイトルを得るのは大変なことでしょう).

8. The correct answer is (B). The writer states that in Mongolia there is a cultural background in which people have enjoyed “Mongolian sumo” very much (もともとモンゴルには「モンゴル相撲」がありとても人気だったこと). (A) is incorrect. While the writer explains sumo ranking in general, there is no mention of Mongolians being attracted to sumo ranking specifically. (C) is incorrect. The writer states that in Mongolia there is a cultural background in which people have enjoyed “Mongolian sumo” very much (もともとモンゴルには「モンゴル相撲」がありとても人気だったこと). (D) is incorrect. There is no mention of resemblance between sumo and traditional dance in Mongolia.

9. The correct answer is (D). The writer states that Takamiyama is the first foreign national sumo wrestler from Hawaii (初めての外国人力士は、ハワイ出身の高見山). (A) is incorrect. The writer states that Takamiyama is the first foreign national sumo wrestler from Hawaii (初めての外国人力士は、ハワイ出身の高見山).

Takamiyama is neither a Japanese sumo wrestler nor from Mongolia. (B) is incorrect. The writer states that Takamiyama is the first foreign national sumo wrestler from Hawaii (初めての外国人力士は、ハワイ出身の高見山). There is no mention that Takamiyama is a foreign sumo wrestler from China. (C) is incorrect. The writer states that Takamiyama is the first foreign national sumo wrestler from Hawaii (初めての外国人力士は、ハワイ出身の高見山). There is no mention that Takamiyama is a Japanese sumo wrestler who won the title of *yokozuna*.

10. The correct answer is (A). The writer mentions the hardships that foreign national sumo wrestlers have to overcome, such as an unfamiliar environment, hard training, and unique rules that require personal growth and development (外国人力士にとって、慣れない環境やきびしいトレーニング、人としての成長も求められる日本独特のルールというハードルを乗り越え). (B) is incorrect. Although the writer mentions that there is an increasing number of foreign national sumo wrestlers, the writer does not indicate that they have been experiencing more challenges in recent days because of the influx of new foreign national wrestlers. (C) is incorrect. The writer does not mention that foreign national sumo wrestlers face challenges because sumo is not globally recognized. Rather, the writer states that sumo is globally known these days (最近では日本人だけでなく、海外の人の間でも「SUMO」として人気です). (D) is incorrect. There is no mention of any local television broadcasting rules that are challenges.

11. The correct answer is (B). The writer states that the requirements for being recognized as *yokozuna* include being a wonderful person with high moral values in addition to possessing the appropriate sumo skills and techniques (横綱になるためには、それにふさわしい技術だけでなく、モラルを守るなど、人としてのすばらしさも必要とされます). (A) is incorrect. The writer states that the requirements for being recognized as *yokozuna* include being a wonderful person with high moral values in addition to possessing the appropriate sumo skills and techniques (横綱になるためには、それにふさわしい技術だけでなく、モラルを守るなど、人としてのすばらしさも必要とされます). There is no mention of hair length as a requirement for being *yokozuna*. (C) is incorrect. The writer states that the requirements for being recognized as *yokozuna* include being a wonderful person with high moral values in addition to possessing the appropriate sumo skills and techniques (横綱になるためには、それにふさわしい技術だけでなく、モラルを守るなど、人としてのすばらしさも必要とされます). It is not mentioned that candidates for *yokozuna* are expected to create a new environment. (D) is incorrect. The writer states that the requirements for being recognized as *yokozuna* include being a wonderful person with high moral values in addition to possessing the appropriate sumo skills and techniques (横綱になるためには、それにふさわしい技術だけでなく、モラルを守るなど、人としてのすばらしさも必要とされます). There is no mention of a sumo wrestler's height as a requirement for being *yokozuna*.

12. The correct answer is (D). “それ以来” can be translated into “since then” or “ever since” in English. “それからずっと” is the most similar in meaning. (A) is incorrect. “それ以来” can be translated into “since then” or “ever since” in English. It does not indicate any specific place. (B) is incorrect. “それ以来” can be translated into “since then” or “ever since” in English. It does not indicate any action of coming back from somewhere. (C) is incorrect. “それ以来” can be translated into “since then” or “ever since” in English. It does not indicate any specific directions.

13. The correct answer is (A). The picture is of an ukiyo-e print (浮世絵) by Katsushika Hokusai, who is well known as the creator of the woodblock print series *Thirty-Six Views of Mount Fuji* (富嶽三十六景). Ukiyo-e is a genre of Japanese print that flourished from the seventeenth through the nineteenth centuries, or the Edo period (1603–1868). (B) is incorrect. The Kamakura period is a period that officially established in 1192. The picture is of an ukiyo-e print. Ukiyo-e is a genre of Japanese print that flourished in the Edo period (1603–1868). (C) is incorrect. The Meiji period is an era which started in 1868 and ended in 1912. The picture is of an ukiyo-e print. Ukiyo-e is a genre of Japanese print that flourished in the Edo period (1603–1868). (D) is incorrect. The Heian period is an era that ran from 794 to 1185. The picture is of an ukiyo-e print. Ukiyo-e is a genre of Japanese print that flourished in the Edo period (1603–1868).



## Section 3: Writing

Section 3 is designed to measure how well you can express yourself in written Japanese.

**Directions:** Read the following email and write an appropriate response in the space provided. Manage your time to allow for planning, writing, and revising your response. The length of your response should be at least 150 characters.

14. アメリカに住んでいる知り合いの高校生から、次のようなメールを受け取りました。60歳になる祖父にどんなプレゼントをおくったらいいか、いっしょに考えてほしいと言っています。メールにこたえましょう。

差出人: ソフィア・タナカ

送信日: 5月21日

件名: 祖父へのプレゼント

お久しぶりです、お元気ですか。私は、毎日勉強とクラブでとっても忙しいですが、元気に過ごしています。

今日は、来月60歳になる祖父のことでアドバイスをしていただきたくて、メールを書いています。祖父は日本に住んでいます。母に聞いたのですが、60歳は「還暦」といって、少し特別なお誕生日だそうですね。その特別なお誕生日をお祝いするのに、何かプレゼントをおくりたいと思っています。

祖父はまだまだ体も元気で、週末にはハイキングをするぐらいです。コンピュータも問題なく使います。新しいことにチャレンジするのが大好きで、最近では料理も始めたと言っていました。どんなものをおくったら、喜んでくれると思いますか。自分のおこづかいで買うので、あまり高い物は買えません。

ぜひアドバイスしてください。よろしくお願いします。

ソフィアより

**Respond to the e-mail.**



**Directions:** Read the following question and use the space provided to write an essay on the topics given. Make sure that your essay includes reasons and/or examples to support your opinion. Manage your time to allow for planning, writing, and revising your response. The length of your response should be at least 300 characters.

15. 旅行には、大きく分けて二つのタイプがあります。一つ目は、旅行会社などを通じて申し込む団体旅行。団体旅行の場合、グループで決められたコースをまわることが多いです。それに対して、個人旅行は、一人か少人数で旅行します。行く所やスケジュールは自分で決めることが多いです。団体旅行と個人旅行についてあなたの意見を書きましょう。

- 団体旅行と個人旅行のいい点と悪い点を述べましょう。
- 自分自身の経験したことなど、具体的な例をあげて分かりやすく伝えましょう。

**Directions:** Based on the information in the passage, complete the following task. Write your response in the space provided. Manage your time to allow for planning, writing, and revising your response. The length of your response should be about 300 characters.

次の文章を読んで、後の質問にこたえましょう。

### 百里の道も一歩から

2020年7月より、全国のスーパーなどの店で、買った物を入れる「レジ袋」の有料化がスタートした。<sup>たいしょう</sup>対象となっているのは、プラスチック製<sup>せい</sup>で持ち手がついているものだ。1枚当たりの価格はそれぞれの店が決めることになっていて、3円あるいは5円としている店が多い。

なぜ、レジ袋が有料化されたのだろうか。プラスチックは軽くて強く、とても便利な素材で私たちの生活に欠かせない。その一方で、自然界では分解されにくく、環境問題の一つになっている。レジ袋の有料化は、プラスチックのゴミを減らすことにつながる。

しかし、レジ袋の有料化は本当に環境問題に役立つのだろうか、という声も聞かれる。レジ袋の代わりに、布などのエコバッグが使われるが、ある報告によると、エコバッグは100回以上使わないと、プラスチック製のレジ袋よりも環境によくないそうだ。また、レジ袋をゴミ袋として使っていた人が、プラスチック製のゴミ袋を別を買うようになっては、結局ゴミは減らないという人もいる。

もちろん、レジ袋を減らすだけで、全ての環境問題を解決できるわけではない。レジ袋の有料化は、ゴミを減らすことだけがゴールではない。それをきっかけに、多くの人ライフスタイルを見直し、環境問題をもっと身近に考えるようになることも期待されている。昔から「百里の道も一歩から」という。どんな大きな問題も、小さな一歩から始めることが大切だ。レジ袋から始め、身の回りの環境問題を考えていこう。

16. レジ袋の有料化について、あなたはどうか考えますか。自分自身の体験したことや、具体的な例などをあげて、レジ袋の有料化についての意見を分かりやすく説明しましょう。

## Section 4: Speaking

Section 3 is designed to measure how well you can express yourself in spoken Japanese.

Transcript:

(N) あなたの住んでいる国や町では、プラスチックなどのゴミを減らすために、どんなことをしていますか。レジ袋だけでなく、他のプラスチック製品も例にあげ、分かりやすく説明しましょう。

(N) You have 3 minutes to prepare your response.

(N) You have 2 minutes to record your response.

**Directions:** You will be asked to speak on a passage you have already read. First, you will have 15 seconds to read these directions, and then you will hear the topic and the requirements for your response. You will have 3 minutes review the passage and prepare your response. Then you will have 2 minutes to record your response. A tone will indicate when you should begin speaking.

次の文章を読んで、後の質問にこたえましょう。

### 百里の道も一歩から

2020年7月より、全国のスーパーなどの店で、買った物を入れる「レジ袋」の有料化がスタートした。<sup>たいしょう</sup>対象となっているのは、プラスチック製<sup>せい</sup>で持ち手がついているものだ。1枚当たりの価格はそれぞれの店が決めることになっていて、3円あるいは5円としている店が多い。

なぜ、レジ袋が有料化されたのだろうか。プラスチックは軽くて強く、とても便利な素材で私たちの生活に欠かせない。その一方で、自然界では分解されにくく、環境問題の一つになっている。レジ袋の有料化は、プラスチックのゴミを減らすことにつながる。

しかし、レジ袋の有料化は本当に環境問題に役立つのだろうか、という声も聞かれる。レジ袋の代わりに、布などのエコバッグが使われるが、ある報告によると、エコバッグは100回以上使わないと、プラスチック製のレジ袋よりも環境によくないそうだ。また、レジ袋をゴミ袋として使っていた人が、プラスチック製のゴミ袋を別になうようになっては、結局ゴミは減らないという人もいる。

もちろん、レジ袋を減らすだけで、全ての環境問題を解決できるわけではない。レジ袋の有料化は、ゴミを減らすことだけがゴールでは

17. あなたの住んでいる国や町では、プラスチックなどのゴミを減らすために、どんなことをしていますか。レジ袋だけでなく、他のプラスチック製品も例にあげ、分かりやすく説明しましょう。

<p>ない。それをきっかけに、多くの人がライフスタイルを見直し、環境問題をもっと身近に考えるようになることも期待されている。昔から「百里の道も一歩から」という。どんな大きな問題も、小さな一歩から始めることが大切だ。レジ袋から始め、身の回りの環境問題を考えていこう。</p>	
--	--

**Directions:** You will be asked to give an oral presentation on a specific topic. First, you will have 15 seconds to read these directions, and then you will hear the topic for your presentation. You will have 2 minutes to prepare your response. Then you will have 2 minutes to record your response. A tone will indicate when you should begin speaking. You should respond as fully and as appropriately as possible.

**Transcript:**

(N) You have 2 minutes to prepare your response.

(N) You have 2 minutes to record your response.

18. 1 週間に 40 時間を超えて働くことを「残業する」といいます。働きすぎが社会問題になる一方で、残業なしにはできない仕事があることも事実です。残業をするメリットとデメリットについて考え、発表しましょう。

- 残業をするメリットとデメリットの両方を述べましょう。
- 具体的な例を出して自分の考えを分かりやすく伝えましょう。

19. Prompt 1: (WA) 南国国際大学へようこそ。今日はこういったご用件でしょうか。

**Directions:** You will participate in a simulated conversation within a context. First, you will have 30 seconds to read the outline of the conversation. In each pair of lines, the first line gives you an idea of what you will hear, and the second, bolded line gives you an idea of what you will be expected to say. You will have five turns to participate in the conversation. A tone will indicate when to begin speaking. Each time it is your turn to speak, you will have 25 seconds to respond. You should participate in the conversation as fully and as appropriately as possible.

あなたは夏休みの間、ある大学の「日本語教育集中コース」で勉強しようと思っています。大学のオフィスに行って申し込みをします。

大学職員：あいさつをする。

**あなた：あいさつをして、どうして来たのかを説明する。**

大学職員：質問する。

**あなた：質問にこたえる。**

大学職員：別の質問をする。

**あなた：質問にこたえる。**

大学職員：別の質問をする。

**あなた：質問にこたえる。**

大学職員：何かをたのむ。

**あなた：こたえて、別れのあいさつをする。**

20. Prompt 2: (WA) 大学のホームページにコースの説明がありますが、ご覧いただけましたか。

**Directions:** You will participate in a simulated conversation within a context. First, you will have 30 seconds to read the outline of the conversation. In each pair of lines, the first line gives you an idea of what you will hear, and the second, bolded line gives you an idea of what you will be expected to say. You will have five turns to participate in the conversation. A tone will indicate when to begin speaking. Each time it is your turn to speak, you will have 25 seconds to respond. You should participate in the conversation as fully and as appropriately as possible.

あなたは夏休みの間、ある大学の「日本語教育集中コース」で勉強しようと思っています。大学のオフィスに行って申し込みをします。

大学職員: あいさつをする。

**あなた: あいさつをして、どうして来たのかを説明する。**

大学職員: 質問する。

**あなた: 質問にこたえる。**

大学職員: 別の質問をする。

**あなた: 質問にこたえる。**

大学職員: 別の質問をする。

**あなた: 質問にこたえる。**

大学職員: 何かをたのむ。

**あなた: こたえて、別れのあいさつをする。**



21. Prompt 3: (WA) 「日本語教育集中コース」は3週間コースと、5週間コースがありますが、どちらをご希望ですか。

**Directions:** You will participate in a simulated conversation within a context. First, you will have 30 seconds to read the outline of the conversation. In each pair of lines, the first line gives you an idea of what you will hear, and the second, bolded line gives you an idea of what you will be expected to say. You will have five turns to participate in the conversation. A tone will indicate when to begin speaking. Each time it is your turn to speak, you will have 25 seconds to respond. You should participate in the conversation as fully and as appropriately as possible.

あなたは夏休みの間、ある大学の「日本語教育集中コース」で勉強しようと思っています。大学のオフィスに行って申し込みをします。

大学職員: あいさつをする。

**あなた: あいさつをして、どうして来たのかを説明する。**

大学職員: 質問する。

**あなた: 質問にこたえる。**

大学職員: 別の質問をする。

**あなた: 質問にこたえる。**

大学職員: 別の質問をする。

**あなた: 質問にこたえる。**

大学職員: 何かをたのむ。

**あなた: こたえて、別れのあいさつをする。**

## 22. Prompt 4: (WA) 何かコースについてのご質問はありますか。

**Directions:** You will participate in a simulated conversation within a context. First, you will have 30 seconds to read the outline of the conversation. In each pair of lines, the first line gives you an idea of what you will hear, and the second, bolded line gives you an idea of what you will be expected to say. You will have five turns to participate in the conversation. A tone will indicate when to begin speaking. Each time it is your turn to speak, you will have 25 seconds to respond. You should participate in the conversation as fully and as appropriately as possible.

あなたは夏休みの間、ある大学の「日本語教育集中コース」で勉強しようと思っています。大学のオフィスに行って申し込みをします。

大学職員: あいさつをする。

**あなた: あいさつをして、どうして来たのかを説明する。**

大学職員: 質問する。

**あなた: 質問にこたえる。**

大学職員: 別の質問をする。

**あなた: 質問にこたえる。**

大学職員: 別の質問をする。

**あなた: 質問にこたえる。**

大学職員: 何かをたのむ。

**あなた: こたえて、別れのあいさつをする。**

23. Prompt 5: (WA) 申し込みは来月 5 日までです。こちらの申請書を出していただくか、ホームページからお申込みください。

**Directions:** You will participate in a simulated conversation within a context. First, you will have 30 seconds to read the outline of the conversation. In each pair of lines, the first line gives you an idea of what you will hear, and the second, bolded line gives you an idea of what you will be expected to say. You will have five turns to participate in the conversation. A tone will indicate when to begin speaking. Each time it is your turn to speak, you will have 25 seconds to respond. You should participate in the conversation as fully and as appropriately as possible.

あなたは夏休みの間、ある大学の「日本語教育集中コース」で勉強しようと思っています。大学のオフィスに行って申し込みをします。

大学職員: あいさつをする。

**あなた: あいさつをして、どうして来たのかを説明する。**

大学職員: 質問する。

**あなた: 質問にこたえる。**

大学職員: 別の質問をする。

**あなた: 質問にこたえる。**

大学職員: 別の質問をする。

**あなた: 質問にこたえる。**

大学職員: 何かをたのむ。

**あなた: こたえて、別れのあいさつをする。**

## Sample Responses and Commentary for Questions 14–23

The sample responses and commentary that follow pertain to questions 14–23

### Writing Task 1: Interpersonal Writing: Response to an E-mail, Memo, or Letter

#### Sample Response That Received a Score of 0

祖父イアさん。

はい元気です。私もクラブを好き。お父さんのプレゼントはいいです。胆汁日パーティーしますですか。私もハイキングしたいです。とてもたのしいだ。チャレンジも大好きです。から水香椎です。

トム

#### Commentary on Response That Received a Score of 0

This response would earn a score of 0. It minimally relates to the task by picking up on some words from the prompt, mentioning hiking, presents, and what seems to be an attempt to say “birthday party” (胆汁日パーティー). However, it does not complete the task, which is to give the recipient advice on a good present for her grandfather. There is little internal organization; the e-mail consists of brief sentences whose relationship to each other is not clear. The grammatical structures are simple. Grammatical errors are frequent (クラブを好き, 胆汁日パーティーしますですか, ハイキングしたいです, とてもたのしいだ), although these generally do not interfere with comprehension. Vocabulary and

orthography issues do at times interfere, however (胆汁日パーティー, 水香椎). The use of register is inconsistent, switching back and forth between formal and plain registers.

#### Sample Response That Received a Score of 1

ソフィア、

お久しぶりです。それはとっても大変な質問です。山に登ったことありますか？ふじさまは六月にきれいです。かわぐちこに行って車をレントする。かわぐちこからふじさままでくるまで二時間ぐらいかかる。山に登るそれからホテルでおんせんに入る。それはちょっと高いでしね。でも、60歳になるのが特別ですよね。

コリー

#### Commentary on Response That Received a Score of 1

This response would earn a score of 1. The writer minimally accomplishes the task by seeming to suggest that a trip to climb Mount Fuji would be a good birthday gift. The supporting details mentioned about Mount Fuji (its beauty in June, the need to rent a car, getting in an *onsen* at a hotel) are somewhat extraneous to the main task of giving advice about a birthday gift. The grammar is relatively simple, though some more complex sentence structures are used. Errors are infrequent, however, and do not interfere with comprehension (山に登るそれからホテルでおんせんに入る). Vocabulary is limited to simple words. The e-mail demonstrates a lack of knowledge of some names that would more typically be written in kanji (ふじさま instead of 富士山, かわぐちこ, おんせん). Other minor orthographic errors (登た, 高いでしね) do not interfere with comprehension. The

response switches frequently from plain to formal register.

### Sample Response That Received a Score of 2

ソフィアさん、

メールありがとうございます。久しぶりで元気です。私は学校に忙しいです。

私は色々なアドバイスがあります。お祖父さんの特別な誕生日にプレゼントを買いますね。ハイキングのブーツは高いですから、ギフトカードが一番のプレゼントだと思います。なぜなら、お祖父さんは自分の好き物を買います。ドラッグストアで買いましょう。お祖父さんは料理も好きですけど、食べ物おくれたは難しいだと思います。

私のアドバイスは大丈夫ですか？

アニタより

### Commentary on Response That Received a Score of 2

This response would earn a score of 2. It addresses and completes the task appropriately with well-defined supporting details and is reasonably well organized. The grammatical structures are generally simple and include some grammatical errors, but the errors do not interfere with comprehension (学校に忙しいです, 好き物を買います, 食べ物おくれたは難しいだと思います). The vocabulary is simple but appropriate. The use of register is also appropriate and consistent throughout the e-mail.

### Sample Response That Received a Score of 3

ソフィアさん、お久しぶりですね！私も元気で、忙しいです。毎週働いていて、時々遅く帰りますから。私からアドバイスがほしくて

うれしいです。いい考えを作るのは頑張りました。

ソフィアさんのお祖父さんのお誕生日について、色々なプレゼントの考えができました。最近、お祖父さんが料理をすると言いましたから、レシピの本をおくった方がいいと思います。そして、よくハイキングをすると言いましたから、新しいテニスシューズとかぼうしとかサングラスをおくった方がいいと思います。そんな物は安いし、自分のおこづかいを使うので、いいプレゼントだと思いますが、ソフィアさんはどう思いますか。

私のアドバイスは役に立つといいのですが、ソフィアさんからどんなプレゼントをおくるのはお祖父さんがきっと喜ぶと思います。よろしくお願いします。

ブレンナより

### Commentary on Response That Received a Score of 3

This response would earn a score of 3. The writer completes the task fully and appropriately by giving the recipient suggestions for her grandfather's birthday gift. The e-mail is well organized, beginning with general greetings and a reference to the task, followed by clear suggestions, and ending with a culturally appropriate expression of hope that the writer has been helpful and a reassurance to the recipient that her grandfather is sure to be delighted no matter what she gives him. A more natural way of making suggestions such as おくった方がいいと思います in this context might be おくったらどうでしょうか, and the final よろしく申し上げます is slightly unnatural in this context. The grammar includes complex structures that are

generally used correctly and appropriately, although the intended meaning of から in 時々遅く帰りますから is not clear. Another error (考えができました) does not interfere with comprehension. Vocabulary and orthography are generally correct, and the use of somewhat-advanced vocabulary can be noted (おこづかい, 役に立つ). The writer consistently uses formal register.

## Speaking Task #1: Presentational Speaking: Integrated Skills

### Sample Response That Received a Score of 0

こんにちは。あのう、プラスチック袋は、あのう、世界中のだいたい、あのう、大切問題だと思います。Uh, レジであー、エコ袋だけのほうが良いです。そして、あのう、あー、プラスチック袋はすぐになく、なくなることが私の望みで、あのう一望みです。

### Commentary on Response That Received a Score of 0

This response would earn a score of 0. It is minimally related to the issue, in that it addresses the overall topic of plastic shopping bags. However, it does not address or complete the assigned task, which is to explain what is being done in the speaker's country or city to decrease the use of plastic and other materials. The response is brief, contains little in the way of supporting details or examples, and suggests that the speaker has not fully understood the prompt. Frequent filled pauses (あのう, あー), including one in English phonology ("Uh"), suggest a lack of fluency. Some grammatical errors do not interfere with comprehension (大切問題, すぐになくなる), but it is unclear what the speaker is trying to express in the second sentence. ビニール袋 would be a more

natural expression than プラスチック袋. The register used is consistent and appropriate, however.

### Sample Response That Received a Score of 1

あのう、今日はトピックは、あー、私の街はまあまあ大きいので冬の、あのう、寒いが毎日です。私の町に、ええと、リサイクルボックスがあります。名前はカービーです。家の前に木曜日に出します。紙とパラ、プラスチックとカン、あー、ええと、全部いります。そばの道にあります。ええと、そして、あのう、スーパーにプラスチックのリサイクルボックスがあります。以上です。

### Commentary on Response That Received a Score of 1

This response would earn a score of 1. It minimally completes the task by including information about what is being done to reduce the use of plastic in the speaker's town (weekly curbside pickup that includes plastic items, returning plastic bags to the grocery store). The supporting details at times seem somewhat extraneous (the day the recycling is picked up) or difficult to understand (the fact that the recycling boxes are given a name may be confusing to listeners without additional explanation). Frequent filled pauses suggest a relative lack of fluency (あのう, あー, ええと). Grammar structures and vocabulary are very basic, with the exception of the relative clause 私の住んでいる街は, which may have been borrowed from the phrasing of the prompt. Grammatical errors necessitate careful listening in order to understand what the speaker is trying to say (冬は寒いが毎日です, そばの道にあります), and one pronunciation error has the potential to interfere with comprehension (パラ). The



use of register is appropriate and consistent.

### Sample Response That Received a Score of 2

みんなさんこんにちは。今日はレジプラスチックの話発表します。あのう、私の大学の町で袋は5セント、はらい、はら、はらわなければなりません。いいアイデアだと思います。この町で、私は、店に自分の袋を持ていきます。そして、よく買い物をバクパックに入ります。でも、私の両親の町で、そのルールありません。州は違いますから。ビニール袋はゴミになりますから、ゴミが大変増えています、増えていると思います。地球に全然良くないです。だから、一枚5円か5セント払うことはとてもいいシステムです。もちろん、環境問題はビニール袋だけではない。私の大学の町も両親の町もいろいろな物をリサイクルしています。きれいな町を作ることが大切にしています。ありがとうございます。

### Commentary on Response That Received a Score of 2

This response would earn a score of 2. It demonstrates an understanding of the prompt content and addresses and completes the task in a reasonably well-organized way, explaining what is done in the speaker's town and comparing that to what happens in the town where the speaker's parents live. The required mention of topics other than plastic shopping bags seems like something of an afterthought, however, and is not well supported by examples or additional details. The speaker uses a variety of grammatical structures, occasionally struggling briefly with more complex structures but managing to self-correct (はらい、はら、はらわなければなりません; 増えています、増えていると思います). The speech is relatively fluent, and the pronunciation is strong, with almost no

errors (みんなさん being one exception). The use of register is appropriate and consistent with one brief lapse into plain register (ビニール袋だけではない).

### Sample Response That Received a Score of 3

私が住んでいる街は、プラスチックやゴミを減らすことを大事にします。スーパーの例をはじめ、何かを買う時に多くの店の店員は「紙袋でもいかがですか」って、きいたことがあります。スーパーだけじゃなくて、食べ物デリバリーサービスもよくプラスチックバッグの代わりに紙袋を使います。なぜなら、たくさんの人が紙袋かエコバッグを持っているのがみられます。それに、街の政府はリサイクリングのポリシーをたてました。プラスチックや紙やガラスの物をちゃんとリサイクルしないと違反です。でも、私にとって、リサイクルセンターなんてたくさんあるので、これはあまり問題ではありません。そういう活動で私の街は環境を守っています。きいてくれてありがとうございます。

### Commentary on Response That Received a Score of 3

This response would earn a score of 3. It fully addresses and completes the task by explaining how the speaker's town treats the issue of recycling. The response is appropriately detailed and well organized, beginning with the example of using paper instead of plastic bags, not only at grocery stores but also in other contexts. The speaker then expands to a discussion of the town's policies and the requirement that people recycle items such as plastic and cardboard. The response is well organized, using conjunctions and other phrases that increase coherence (スーパーの例をはじめ、スーパーだけじゃなくて、それに、そういう活動で). It includes examples of advanced vocabulary (違反, 活動, 環境, 守っています). Errors are relatively few, though the use of

プラスチックバッグ (instead of ビニール袋), なぜなら, and リサイクルセンターなんて are slightly odd. The use of register is appropriate and consistent.

## Writing Task #2: Presentational Writing: Opinion/Position Essay

### Sample Response That Received a Score of 0

旅行は楽しいです。私は一人旅行は楽しくありません。友達と数区と旅行はいいです。たくさんメモリーありますからです。一人旅行は毎日つまらない。数区と友達は話します旅行にいい点です。去年友達と旅行しましたメキシコで。スプリングブレーキでした。ビーチはきれいでした。ともだちとたくさんわらいました。でもひとりできません。

### Commentary on Response That Received a Score of 0

This response would earn a score of 0. It addresses the topic and partially fulfills the task by expressing a preference and giving a concrete example from the writer's own experience. However, there is little elaboration on the pros and cons of the two types of travel. The grammar is limited to simple structures with some errors, which might interfere with communication at times (友達と数区と旅行はいいです). The vocabulary is also limited to simple words and suggests a lack of knowledge of the relatively common term 春休み. Orthographic errors might also impede comprehension (数区, スプリングブレーキ). The register is primarily formal, with some lapses to informal or conversational style (毎日つまらない, 旅行しましたメキシコで).

### Sample Response That Received a Score of 1

私はりょうこうが好きです。自分でりょうこうよりはいいとおもいます。

わたしはいろいろなことが好きです。グループとりょうこうする時、ときどきグループはあることをしたい、けどわたしはほかのことをしたいです。たとえば、京都にたくさんじんじゃやてらあります。あるグループはもちろん一番ゆうめいなところいきます。わたしはもっとしずかなところにいきた。あまりこんでいませんとおもいます。

もんだいはよるです。じぶんではりょうこうとき、よるになにをします？ レストランにじぶんで行くのたのしくない。

私は高校生時グループりょうこうしました。友だちといしょうでした。おいしいたべものを食べました。とてもたのしいでした。

### Commentary on Response That Received a Score of 1

This response would earn a score of 1. It directly addresses the prompt and completes the task by explaining some drawbacks to each type of travel (and thus implicitly the good points of the other type of travel) and by giving an example from the writer's own experience. The main points are presented in a logical order, but the essay demonstrates little use of conjunctions or other connecting phrases that would increase coherence. The grammatical structures are simple, and grammar errors or typos could make some parts of the essay difficult to understand (自

分で りょうこう より は いい と おもいます、もっと しずか な ところ にいきた)。The vocabulary is limited to simple words and contains errors (りょうこう, いしょう). Spaces between words and particles and other errors in orthography (for example, わ instead of は) make the essay difficult to read. The writer alternates between plain and formal register.

### Sample Response That Received a Score of 2

団体旅行にはたくさんいいポイントがあります。例えば、自分で面白いところを見つけられません。それと、いろいろな人が団体にいます。その面白い人と話します。ガイドが団体に所のいいポイントを話します。勉強になります。でも、一人で旅行するなら、もっとあまり知らない所を見つけられます。小さい場所とかあまり知らない動物とか見えます。

私は日本にいるとき、団体旅行に時々行きました。私の日本語をあまりよくないから、ほかの人が調べると要約するのは安心を感じてしました。それ以外に、自分で選ぶ能動をしました。例えば、カンヤニングをしました。すごく怖い能動でも、やりました！後で、その経験はいい思い出があります。

団体旅行も一人の旅行もいいです。とにかく、旅行が大好きです！

### Commentary on Response That Received a Score of 2

This response would earn a score of 2. The writer addresses and completes the task appropriately by discussing pros and cons of the two types of travel and mentioning examples from personal experience. The essay is reasonably well organized and includes the use of connecting phrases that increase coherence (例えば, それと, でも, それ以外に), although these phrases are not always the most natural choice of words. The essay contains some unnatural wording

and grammatical errors (私の日本語をあまりよくない, 安心を感じてしました, いい思い出があります), but these are generally not likely to impede comprehension. The use of the English word “canyoning” written in Japanese phonology, however, would be difficult for readers to understand, as would be the word 能動. The use of register is consistent and appropriate.

### Sample Response That Received a Score of 3

団体旅行は色々ないい点があります。値段の低さはいい点の一つであります。グループでの旅行なのでエクスカッションなどのコストはみんなに払われます。それに、自分でホテルの予約とかどこに行くかに関して全然計画を立てなくてはいいい。

しかし、悪い点もあります。例えば、興味のない場所に行かなくてはいけなくなる可能性があります。一方で、個人旅行にはそういう問題はありません。一人でどこかで観光するには、他の人の願いなどは気にしなくてはいいいので、第一希望のところへ行けます。そういう点から考えると、私にとって、個人旅行の方がいいです。高校生の頃二つの団体旅行で参加しました。スケジュールがシャペロンに立てられたので私たちはそれについて悩んでいまして旅行の値段があまりには高くなかったですが、全部の行きたかった場所にいきませんでした。

### Commentary on Response That Received a Score of 3

This response would earn a score of 3. The writer fully addresses and completes the task, discussing the pros and cons of the two types of travel and supporting the discussion with an example based on personal experience. The essay is well organized, and conjunctions and other connective phrases add coherence (しかし, 例えば, 一方で). Grammar structures are

varied and generally accurate. The essay contains examples of relatively advanced vocabulary (値段, 観光, 希望, 悩んで), although the use of loanwords is not always natural and could be difficult to understand (エクスカッション, コスト, シャペロン). The writer uses formal register appropriately, with only one lapse into plain register (計画を立てなくてはいいい).

## Speaking Task #2: Presentational Speaking: Express an Opinion or Make an Oral Presentation

### Sample Response That Received a Score of 0

大学に卒業しました仕事です。よじゅう時間いしゅけんはたらきます。難しいですね。毎日忙しい仕事から遊びます時間がない、ありません。でも、仕事はたいじから、お金があげます。トラベルを、は、好き、そして、お金あります。ありがとうございます。

### Commentary on Response That Received a Score of 0

This response would earn a score of 0. The presentation is minimally related to the topic, in that it discusses work. However, the speaker seems not to have understood the prompt and does not discuss the pros and cons of overtime work. The many grammatical errors make it difficult to understand the intended meaning, as do mistakes in pronunciation (よじゅう時間, いしゅけん, たいじ, トラベル). The speaker predominantly maintains an appropriate formal style, self-correcting once (時間がない、ありません). One relative clause also includes a formal-style verb, which is not appropriate in this context (遊びます時間).

### Sample Response That Received a Score of 1

世界で日本人は働くすぎ国と世界の人思います。一週間六時間仕事して、日曜日だけは休みサラリーマンはとっても多い。仕事はいいですけど、ぜんぎょうはちょっとだけしたほうがいいです。多分仕事を休みて、もっと家族とリラックスするはここにいいです。もちろんたくさんお金をも払うで買い物やレストランに行けます。でも、毎日十時間から十六時間仕事でいますは難しいとストレスたくさんです。私の意見で。一週間に四十時間仕事だす、帰ります。家で家族か友達とリラックスは大事なこと。

### Commentary on Response That Received a Score of 1

This response would earn a score of 1. It addresses the task directly, discussing both pros and cons of working more than 40 hours per week. It also elaborates somewhat by providing reasons (working more results in earning more, allowing one to do more shopping and eating out; working more is difficult and stressful, and it is important to spend time relaxing with family and friends). Frequent mistakes in grammar and vocabulary make the presentation difficult to understand at times. For example, 一週間六時間仕事して (working 6 hours a week) could be intended as working six days a week, or 60 hours a week. Pronunciation problems could also cause listeners difficulty in understanding, as in the use of ぜんぎょう instead of 残業. The presentation uses primarily formal register, but with several lapses into plain register (とっても多い, 私の意見で, 大事なこと).



### Sample Response That Received a Score of 2

みなさん、初めまして。私はマイクといいます。今日は残業のメヒマじやなゴメリットの発表をしたいと思っています。メリットは、一番大切なやつは、あまり、暇じゃない人、忙しくない人は、残業はいいと思います。その人はもっとお金を作れる、作られているできるし、ボスとかに、部長にいい仕事ができるのが見せているがいいと思っています。そのやっている人の反対はそのゴメリットは色々な人には残業は便利じゃない人います。それは学生とか、若い人に一週間に四十時間はちょっと多いと思います。学生は宿題をたったり勉強したりして、四十時間以上バイトをするのはちょっと多いと思います。そして、若い人にそんなに、若い人には寝るのが大切だし、友達と遊ぶのが大切だし、それはちょっと悪いです。それは残業のメリットとゴメリットでみなさん聞いてくれて、ありがとうございました。

### Commentary on Response That Received a Score of 2

This response would earn a score of 2. The speaker accomplishes the task by discussing various pros and cons of working overtime. The presentation is generally well organized, with a self-introduction and an explanation of the overall topic followed by a discussion first of the pros of overtime work and then of the cons for particular groups of people (people with free time and people who are not busy vs. students and young people). Most of the sentences with mistakes in grammar and vocabulary are still comprehensible, but errors could occasionally make the presentation difficult to understand (もっとお金を作れる、作られているできるし; the mistaken use of ゴメリット instead of デメリット). The register is generally formal, although the use of やつ is slightly jarring, and the additional use of *keigo* might have been more appropriate in

a formal presentation (マイクと申します instead of マイクといいます; 聞いてくださって instead of 聞いてくれて).

### Sample Response That Received a Score of 3

これから日本のサラリーマンの残業について発表したいと思います。戦後時代から日本の会社員は「働きバチ」という評判、あの、あります。残業はメリットデメリットがあります。最初メリットの場合は会社員たくさん時間働くから、日本は経済的に強い国になってきました。ということは、その残業で日本の会社成功して、日本の車や電気製品などは世界で人気になります、なりました。でも、デメリットもいろいろあります。特に、日本人のサラリーマンはあまり家族と一緒に時間は少ない、少なくなります。次、会社員は時々一人で遠い所に住まなければなりません。その時、一週間か1月間に一回だけ家族と遊ぶことが出来ます。私の発表を聞いてくれてありがとうございました。

### Commentary on Response That Received a Score of 3

This response would earn a score of 3. It addresses the task explicitly and completely, discussing both pros and cons of overtime work. The supporting details that are mentioned are appropriate and effective for the most part (advantages to Japanese companies, specific types of companies that have benefited from workers working long hours, the impact on family life). The connection between working overtime and living away from home for work is not made explicit, however. The presentation is well organized. It begins with an introductory sentence that specifies the topic, overtime work by male salaried workers. The presentation is then divided into a consideration first of the pros and then of the cons of overtime work, using connecting

words to increase coherence (最初, ということ, とも, 次), and it ends by thanking the listeners for their attention. Occasional filled pauses or self-corrections do not interfere with comprehension (評判、あの、あります; 時間は少ない、少なくなります; 人気になります、なりました). Errors (家族と一緒に時間は少ない, 1 月間) are infrequent and also do not interfere with comprehension. The presentation employs advanced vocabulary, and the grammar is varied and includes complex sentence structures. The use of register is consistent and appropriate, and the speaker also demonstrates a knowledge of Japanese history and culture (for example, the reference to 働きバチ).

### Writing Task #3: Presentational Writing: Integrated Skills Essay

#### Sample Response That Received a Score of 0

買い物はレジでお金はります。タックスあるから小さいえんでチェンジでもらうます。プラスチック袋はゴミになったから、悪いだと思います。私の考えはファブリックの袋はエンバロメントにいいです。

#### Commentary on Response That Received a Score of 0

This response would earn a score of 0. The passage begins with an extraneous discussion of money paid for shopping, taxes, and the change that was received. After that, however, it partially completes the task: the writer seems to be attempting to say that plastic bags become trash, and therefore are a bad thing, and that cloth bags are good for the environment. Errors in grammar, vocabulary, and orthography are likely to interfere with comprehension (お金はります, もらうます). The most

frequent source of difficulty is the use of made-up loanwords because of insufficient vocabulary (タックス, チェンジ, ファブリック, エンバロメント). The writer consistently uses formal register.

#### Sample Response That Received a Score of 1

プラスチックのふくろは地球に良くないから、使わない方がいいと思います。エコバッグはいいですね。エコバッグは百回以上使ってもいいですから、エコバッグの方はいいと思います。プラスチックのふくろはすぐゴミになるから汚いです。そして、プラスチックのふくろは高いになります。たとえば、一つ 5 円 1 日、一主観もったたかいです。お金のウェイトです。

プラスチックもですけれど、びんもカンも髪もウェストする人はたくさんいます。かんこ問題がたくさんあります。川と水海と海の水がきたなくなります。空気もたくさんよごれます。地球があつくなります。いけませんね。人間の地球は一つだけです。地球を大切しないといけません。みんなさん、そしましよう！

#### Commentary on Response That Received a Score of 1

This response would earn a score of 1. The writer minimally accomplishes the task in the first paragraph and demonstrates a partial understanding of the topic. However, the focus is on the disadvantages of plastic bags, and the pros and cons of charging for plastic bags upon checkout are not explicitly addressed. Cost is mentioned as a drawback, but the writer does not directly relate the cost to the new law mandating a charge. The second paragraph digresses to a listing of various environmental issues that are not well connected to the topic. In general, the grammar is simple but includes some more complex structures (百回以上使



ってもいいです). Mistakes are frequent (エコバッグの方はいい, 高いになります, 大切しないといきません) but do not generally interfere with comprehension. A lack of sufficient vocabulary (ウェイト) could cause difficulties, however, and orthographic errors are frequent (髪, かんこ問題, 水海, みんなさん). The writer predominantly uses formal register but switches into conversational style at times, using the particle *ね*.

### Sample Response That Received a Score of 2

有料袋はいい法律だと思います。日本の店でいつもプラスチックの袋もらいますけど、いつもいりません。時々袋は必要です。例えば、コンビニでコーラとスナック買います時、全部プラスティックバッグに入ります。でも、私はバックパックは大丈夫です。宝、私はいつもコンビニで「ふくろいりません」といいます。そして、お店の人はシールをはります。それから、買い物をバックパックに入れます。

最近エコバッグは人気あります。たくさん人持っています。私はいつもエコバッグ忘れますけど、いいアイデアです。エコバッグはゴミに捨てなくていいです。でもプラアスチック袋でもごみに便利使います。

結論で有料袋はとってもいいです。なぜなら環境問題はなくなるからです。

### Commentary on Response That Received a Score of 2

This response would earn a score of 2. The writer shows evidence of having understood the text and completes the task by expressing an opinion about shopping bags and providing supporting details for that opinion. The essay is well organized, beginning with a clear statement of opinion, providing detailed reasons, and offering a summarizing conclusion at the end. It

includes a variety of grammatical constructions, and occasional grammatical and orthographic errors or unnatural expressions do not interfere with comprehension (いつもいりません, 買います時, 宝). The writer consistently and appropriately uses formal register.

### Sample Response That Received a Score of 3

レジ袋の有料化はいいことだと思います。私もスーパーなどで買い物をしに行ったら、マイバッグを持っています。周りの人を見たら、みんなもマイバッグを使っています。レジ袋みたいなプラスチックを使わないようにした方がいいと思っています。しかし、みんながレジ袋を使わなくても、大きな工場や会社が商品や商品のパッケージにプラスチックを使っていますから、環境があまり変わらないと思います。マイバッグ使っても、マイバッグの中に、プラスチックだらけの商品が入っています。小さい商品でも、大きいパッケージに入っていて、家のごみ箱はすぐプラスチックでいっぱいになります。もちろん、人々が毎日使っているプラスチックを減らさないといけませんが、会社が作っているものから始めないといけないと思っています。

### Commentary on Response That Received a Score of 3

This response would earn a score of 3. The writer demonstrates a high degree of understanding of the prompt. The essay responds to the prompt fully and appropriately with a well-organized essay expressing opinions about the topic and supporting them with examples and details from personal experience. Varied grammatical structures are used correctly and effectively. Vocabulary usage is generally advanced and effective as well (周りの人, 工場, 商品, プラスチックだらけ), though the use of a loanword for “package” is not completely natural. Minor errors in

grammar and vocabulary do not interfere with comprehension (いいことだと思います, パッケージ). Orthographic conventions are followed, and the register is consistent and appropriate.

### Speaking Task #3: Interpersonal Speaking: Simulated Conversation

#### Sample Response That Received a Score of 0

1. こんにちは。はじめまして。スミスです。ええと、日本語のばんきょうがたのしいだともう。
2. ああ、はい。いただきます。レストランのホームページにたくさんコースあります。
3. そうですね。三時間、ええと、三週間に一回行きました。
4. いいえ、ありません。とてもコースが好きです。
5. はい、ホームページみま、読みます。

#### Commentary on Response That Received a Score of 0

This response would earn a score of 0. It responds inappropriately to many parts of the conversation, leaving the impression that the speaker has not understood the preceding utterance. Lines 4 and 5 are minimal but arguably appropriate responses, however. Grammar and vocabulary are both limited. One grammatical error (たのしいだともう) would not cause comprehension problems. Pronunciation might occasionally result in a lack of comprehension by the listener (ばんきょう). The register is consistent after the plain style ending in line 1.

#### Sample Response That Received a Score of 1

1. ええと、はい。初めまして。日本での勉強のこと聞きたいです。
2. ああ、はい。見ました。素敵なホームページです。あの、夏休みのコースは面白いそうです。
3. あのう、そうですね。私はたくさん習います、習いたいですので、5週間のクラスはします、入りたいです。
4. ああ、はい。このコースはいくらですか。そして、大学のクレジット守ります、もらいますか。
5. ああ、はい、ええと夏休みはは5月に始まります。その時ここで日本語ががんばります。ありがとうございます。

#### Commentary on Response That Received a Score of 1

This response would earn a score of 1. It responds to most parts of the conversation. However, it is unclear whether the speaker understands that the course being discussed is a Japanese language pedagogy course, as opposed to a Japanese language course that will take place in Japan. Lines 3 and 4 respond appropriately to the preceding utterances, once the speaker corrects errors (習います、習いたいですので; 守ります、もらいますか). Overall, the grammar is simple. One possible grammatical error (おもしろいそうです) could lead to misunderstanding if the speaker's intent is to say that based on the home page, the summer course looks interesting. Similarly, the vocabulary is simple, and the use of the English word "credit" in Japanese pronunciation might not be comprehensible to listeners. The register is consistently formal, although the evaluation of the university course Web site

(素敵なホームページです) is not expressed in a culturally appropriate way.

### Sample Response That Received a Score of 2

1. はい、ええと、日本の、日本語教育のコースを取りたいと思っています。大学の後、日本語を教えたい。だからこのコースの、ええと、をお取りになりたいと思っています。
2. はい、ええと、御覧します、ご覧になりましたが、もうちょっと質問がありました。
3. はい、私はバイトがあるので、バイトがいらっしゃるので、三週間のコース私はいいとお思いになります。
4. はい、三週間のコースで一週間に何回クラスにお会いになりますか。
5. はい、そうやってします。手伝ってくれてとてもありがとうございました。

### Commentary on Response That Received a Score of 2

This response would earn a score of 2. The speaker addresses each prompt relatively briefly but directly and demonstrates an understanding of the interlocutor's contributions to the conversation. Line 1 would be stronger if the speaker explicitly mentioned calling to ask questions about the course. The speech is relatively fluent, although it includes occasional false starts, self-corrections, and filled pauses. Grammatical errors and unnatural phrasing are unlikely to interfere with comprehension (質問がありました, 一週間に何回クラスにお会いになりますか, そうやってします). The vocabulary is relatively basic. A persistent issue is the speaker's use of honorifics for the speaker, rather than choosing humble forms—as if the speaker

is attempting to be polite by using honorific language without fully understanding the implications of the forms chosen.

### Sample Response That Received a Score of 3

1. はい。はじめまして。私はスミスと申します。ええと、夏休みのコースについて色々聞きたいんですけど、将来アメリカの高校で日本語を教える, 教えたいから、もうちょっと夏のコースの説明聞きたいと思っています。
2. いいえ、まだ拝見していません。一昨日私のパソコンが壊れ、壊れましたから。そして、今週バイトで大変忙しいです。
3. そうですね。やっぱり、5週間のコースのほうがいいかもしれません。夏休みは長いので、時間があります。そして、日本語教育についてなるべくたくさん学びたいと思っています。
4. はい、色々あります。まず、私は教えるけいかん、ええと、経験がありますが、それは大丈夫でしょうか。あと、クラスに学生何人いますか。
5. 来月5日ですか。わかりました。ええと、コンピューターをなおす後、ホームページで申し込みします。ありがとうございました。

### Commentary on Response That Received a Score of 3

This response would earn a score 3. The speaker responds fully and appropriately to each prompt. Infrequent grammar errors are self-corrected (教える, 教えたいから) or do not interfere with comprehensibility (なおす後). The speaker uses relatively advanced vocabulary (将来, 拝見, 経験). One pronunciation error is quickly corrected (教えるけいかん、ええと、経験). The detailed

explanations/excuses for not having viewed the Web site in line 2 are somewhat unexpected and inappropriate, and the detailed explanation in line 3 is unnecessary and perhaps not entirely natural. (The latter may be an artifact of the testing situation, if the speaker is making efforts to speak at length, but it could be appropriate depending on the identity of the interlocutor.) The phrase パソコンが壊れました is odd (調子が悪い would be more natural) but comprehensible. The confirmation check in line 5 (来月 5 日ですか。わかりました) is natural and appropriate. The speaker uses formal register consistently and also uses appropriate *keigo* (と申します, 拝見していません).

## Understanding Question Types

The *Praxis*® assessments include a variety of question types: constructed response (for which you write a response of your own); selected response, for which you select one or more answers from a list of choices or make another kind of selection (e.g., by selecting a sentence in a text or by selecting part of a graphic); and numeric entry, for which you enter a numeric value in an answer field. You may be familiar with these question formats from taking other standardized tests. If not, familiarize yourself with them so you don't spend time during the test figuring out how to answer them.

### Understanding Selected-Response and Numeric-Entry Questions

For most questions, you respond by selecting an oval to select a single answer from a list of answer choices.

However, interactive question types may also ask you to respond by:

- Selecting more than one choice from a list of choices.
- Typing in a numeric-entry box. When the answer is a number, you may be asked to enter a numerical answer. Some questions may have more than one entry box to enter a response.
- Selecting parts of a graphic. In some questions, you will select your answers by selecting a location (or locations) on a graphic such as a map or chart, as opposed to choosing your answer from a list.
- Selecting sentences. In questions with reading passages, you may be asked to choose your answers by selecting a sentence (or sentences) within the reading passage.
- Dragging and dropping answer choices into targets on the screen. You may be asked to select answers from a list of choices and to drag your answers to the appropriate location in a table, paragraph of text or graphic.
- Selecting answer choices from a drop-down menu. You may be asked to choose answers by selecting choices from a drop-down menu (e.g., to complete a sentence).

Remember that with every question you will get clear instructions.

## Understanding Constructed-Response Questions

Constructed-response questions require you to demonstrate your knowledge in a subject area by writing your own response to topics. Essays and short-answer questions are types of constructed-response questions.

For example, an essay question might present you with a topic and ask you to discuss the extent to which you agree or disagree with the opinion stated. You must support your position with specific reasons and examples from your own experience, observations, or reading.

Review a few sample essay topics:

- *Brown v. Board of Education of Topeka*  
*"We come then to the question presented: Does segregation of children in public schools solely on the basis of race, even though the physical facilities and other 'tangible' factors may be equal, deprive the children of the minority group of equal educational opportunities? We believe that it does."*
  - A. What legal doctrine or principle, established in *Plessy v. Ferguson* (1896), did the Supreme Court reverse when it issued the 1954 ruling quoted above?
  - B. What was the rationale given by the justices for their 1954 ruling?
- *In his self-analysis, Mr. Payton says that the better-performing students say small-group work is boring and that they learn more working alone or only with students like themselves. Assume that Mr. Payton wants to continue using cooperative learning groups because he believes they have value for all students.*
  - Describe **TWO** strategies he could use to address the concerns of the students who have complained.
  - Explain how each strategy suggested could provide an opportunity to improve the functioning of cooperative learning groups. Base your response on principles of effective instructional strategies.
- *"Minimum-wage jobs are a ticket to nowhere. They are boring and repetitive and teach employees little or nothing of value. Minimum-wage employers take advantage of people because they need a job."*
  - Discuss the extent to which you agree or disagree with this opinion. Support your views with specific reasons and examples from your own experience, observations, or reading.



Keep these things in mind when you respond to a constructed-response question:

1. **Answer the question accurately.** Analyze what each part of the question is asking you to do. If the question asks you to describe or discuss, you should provide more than just a list.
2. **Answer the question completely.** If a question asks you to do three distinct things in your response, you should cover all three things for the best score. Otherwise, no matter how well you write, you will not be awarded full credit.
3. **Answer the question that is asked.** Do not change the question or challenge the basis of the question. You will receive no credit or a low score if you answer another question or if you state, for example, that there is no possible answer.
4. **Give a thorough and detailed response.** You must demonstrate that you have a thorough understanding of the subject matter. However, your response should be straightforward and not filled with unnecessary information.
5. **Take notes on scratch paper** so that you don't miss any details. Then you'll be sure to have all the information you need to answer the question.
6. **Reread your response.** Check that you have written what you thought you wrote. Be sure not to leave sentences unfinished or omit clarifying information.

To search for the *Praxis* test prep resources  
that meet your specific needs, visit:

**[www.ets.org/praxis/testprep](http://www.ets.org/praxis/testprep)**

To purchase official test prep made by the creators  
of the *Praxis* tests, visit the ETS Store:

**[www.ets.org/praxis/store](http://www.ets.org/praxis/store)**



**[www.ets.org](http://www.ets.org)**